

# KONUT YAPILARININ UYARLANARAK TEKRAR KULLANIMI: LACATON, VASSAL VE DRUOT MİMARLIĞI ÖRNEĞİ

ARBİL ÖTKÜNÇ

MİMAR SİNAN GÜZEL SANATLAR ÜNİVERSİTESİ, MİMARLIK FAKÜLTESİ, İSTANBUL, TÜRKİYE

## Giriş

Günümüzde sosyal meseleler konusunda duyarlı ya da yapı maliyeti konusunda bilinçli davranan mimarlar, çoğunlukla “sosyal sorumlu aktivistler” olarak nitelenmektedir. Dolayısıyla kendilerine temel tasarım sorunları konusunda çok az söz hakkı tanınmaktadır. Bu zihniyetle, sosyolojiyi ya da ekonomiyi dikkate alan bir tasarım yaklaşımı, -mimarların kendilerini eski görme biçimlerine göre-yaratıcı süreç için zararlı olarak değerlendirilebilir. Bu sınırlı bakış açısı Anne Lacaton, Jean-Philippe Vassal ve Frédéric Druot isimli mimarların eserlerinde ortaya koydukları gibi, yaratıcılığın "gerçek dünya kısıtlamaları" tarafından nasıl uyarıldığını gizler. Bu çalışma, onların konut tasarım ve yenilemesine yaklaşımının bu “konvansiyonel” mimarlık anlayışına dayanmadığını savunmaktadır. Aksine, mimarlar bize özellikle 1960 ve 1970'lerde inşa edilmiş modern konut yerleşkelerindeki tasarım ve yenileme projelerini yeniden düşünmek için nadir görülen kavramsal bir çerçeve ve başarılı uygulamalar sunarlar.

Modernist dönemde ve totaliter eğilimler ile inşa edilen toplu konutlar farklı nedenlerden dolayı eleştirilmişlerdir. Bu eleştirilerin ortak noktası, çoğunlukla, mimarların bağlam ne olursa olsun adeta temizlenmiş bir yüzeyde projeye başlamaları anlamına gelen *tabula rasa* yaklaşımıdır. Bugün *tabula rasa* yöntemi sosyo-kültürel ve ekonomik açıdan giderek daha az geçerli olduğundan, çağdaş mimarlar kendilerini mevcut araç ve gereçleri alıp yaratıcı biçimde yeni amaçlar için kullanan, adeta yaptakçı (*bricoleur*) gibi hareket eden bir pozisyon içinde bulurlar. Lacaton, Vassal ve Druot'nun tekil mimarlığı soyut kavramlara dayalı değil, “yapma” eylemine dayanır. Yine de sosyal bilimlerden ödünç alınan yaptakçılık ve taktik kavramları, mimarlıklarının sunduğu potansiyeli değerlendirmek için verimli bir zemin oluşturur.

## Kavramsal Çerçeve: Mekânsal Pratiklerde Yaptakçılık ve Taktik

Lacaton, Vassal ve Druot'nun önerdiği yöntemler yaptakçılık kavramı ışığında düşünülebilir. Yaptakçılık (*bricolage*), uzman ya da profesyonel değil amatör bir kişinin, hedefe ulaşmak için ihtiyaç duyduğu araçlar olmadan gerçekleştirdiği yaratıcı etkinliği ifade etmek için kullanılan Fransızca bir kelimedir. Claude Lévi-Strauss'a göre, “yaptakçı dediğimiz kişi, meslek adamının kullandığından daha dolambaçlı araçlar kullanarak elleriyle çalışan kişi”dir.<sup>1</sup> “Yaptakçı, birbirinden farklı pek çok işi gerçekleştirebilir; ama mühendisten farklı olarak, bunların her birini tasarısına göre düşünülüp sağlanmış hammadde ve aletlerin elde edilmesine bağlamaz: araç evreni kapalıdır, oyununun kuralı da yapacağını “elde bulunanlarla”, yani her an sınırlı sayıda, üstelik ayrışık araç ve gereçlerle yapmaya çalışmaktır, çünkü elindeki bütünün bileşimi ne o dakikanın tasarısıyla bağıntılıdır, ne de herhangi bir özel tasarıyla; stoku yenilemek ya da zenginleştirmek, ya da onu daha önceki yapma ve bozmaların

## CONFERENCE: HOUSING – A CRITICAL PERSPECTIVE

Architecture\_MPS; Liverpool University; Liverpool John Moores University  
Liverpool: 08—09 April, 2015

kalıntılarıyla sürdürmek yolunda çıkmış fırsatların rastlantısal sonucudur. Öyleyse yaptığının araçlarının bütünü bir tasarıyla tanımlanamaz”<sup>ii</sup>.

Yaptakçı, hâlihazırda bulunan araç ve gereç kümesine geri dönmek, ne içerdiğini tekrar tekrar değerlendirmek, sonunda onunla bir çeşit diyalog içine girmek ve onların arasından bir seçim yapmadan önce bütün kümenin sorunu çözmek için sunduğu olası yanıtları sınıflandırmak zorundadır. Potansiyelini keşfetmek için alet çantasını oluşturan tüm heterojen nesnelere sorgular. Bu nesnelere belli bir dereceye kadar uzmanlaşmıştır. Bu derece, yaptığının tüm meslek ve uzmanlıkların bilgi ve becerisine ihtiyaç duymamasına yetecek; ancak her bir nesnenin yalnız belirli ve tanımlı bir kullanımı olacak kadardır. Çağdaş mimarlık yaptakçılık tarafından önerilen bu araçlardan yararlanır. Asamblaj, kolaaj, uyarılama, manipülasyon, dönüşüm, yan yana bulunma, montaj, *ready-made*, seçim, deney/deneyim, mimarlığın kelime dağarcığına nüfuz etmiş; modernist dönemin tümünden gelen, tamamlanmış ve sabitlenmiş kavramsallaştırmasına meydan okumuştur. Artık mimarlar “tamamlanmamış” mimarlığın değerini, daha fazla uyarlamaya açık, kullanıcı deneyimini tasarım bileşeni olarak tanıyan, “mevcut hayat şartları”nın olumlaması olarak kabul ederler. Yaptakçılık terimi özellikle müşterek mekânların yeniden keşfedilip sahiplenilmesi için gerekli yöntem ve tekniklerin belirtilmesinde kullanılır. Lacaton, Vassal hâlihazırda yapı elemanı, bileşen, teknik ve kullanımlarını alıp yeni amaçları için tahsis ederler. Onlar için, “bu, hiçbir zaman yıkmak, bir şeyleri çıkartmak ya da başkasıyla değiştirmek meselesi değil, her zaman ekleme, dönüştürme ve faydalanma meselesidir”<sup>iii</sup>.

Mimari yaptakçılığı tamamlayan bir başka kavram da, çeşitli mekânlarda gündelik hayat pratiklerine dair Michel de Certeau tarafından geliştirilen (strateji ile birlikte) “taktik” terimidir. “Taktiğin mekânı ötekinin mekânıdır” der de Certeau.<sup>iv</sup> Bu, otoritenin yokluğunun taktiğin gücü olduğu anlamına gelir. Bireyler projeden önce taktikleri planlamazlar. Onlar zaman içinde ortaya çıkarlar ve yöntemleri fırsatlara bağlıdır.

De Certeau, yeniden kullanım eyleminin insanların kendilerine dayatılan ritüel ve temsilleri yıkmak için buldukları fırsatlarının bolluğunda yattığını savunur. Bu nedenle, taktiklere benzer şekilde, mimarlar da uygunsuz buldukları düzenlemelerin sınırlarında dolaşarak kullanabilirler. Sistemin içinde faaliyet gösterebilirler de, otoriter yaklaşımı dışlayan durumlar yaratabilirler. Mevcut mekânsal yapılarıdaki gündelik yaşam, çeşitli bileşenler sunan bir alet çantası görevi görür. Mimarlar artık var olmayan eski bir sistemin bileşenlerinin anlamlarını dönüştürür ve yeniden üretirler. De Certeau’nun bakış açısıyla değerlendirildiğinde, mimarlıkları bir tarafta yapısal ve ekonomik akılcılık, diğer tarafta “mekânın antropolojik, şiirsel ve efsanevi deneyimi” arasında gidip gelir.<sup>v</sup>

## Lacaton, Vassal ve Druot’un Mimari Uygulamaları

Anne Lacaton 1955’de, Fransa’nın güney batısında doğmuştur. 1954 Kazablanka doğumlu Jean-Philippe Vassal ile Bordeaux’da mimarlık okumuştur. 1987’de, kendi mimari atölyelerini kurmuşlardır. “1990’larda, çoğunlukla Bordeaux bölgesinde, özel konutlar yaparak, konut ve tasarlandığı bağlam arasındaki ilişki üzerinde çalışmışlar, daha o zamandan sakinlerin gündelik yaşamlarında algıladıkları ve deneyimledikleri yaşam kalitesi üzerinde ısrar eden konut yaklaşımını desteklemişlerdir”<sup>vi</sup>. 1958’de Bordeaux’da doğan Frédéric Druot ile birlikte yürüttükleri araştırmaları, mimarların hangi yollarla ekonomik açıdan daha ulaşılabilir evler sağlayabileceğini ve mevcut bir binanın uyarlanarak yeniden kullanımının geçerli bir çözüm olup olmadığını göstermiştir.

Lacaton, Vassal ve Druot’un mimari uygulamaları, sürekli mevcut kent dokusunun gelişim, ihya ve ıslahı ile karşı karşıya olan planlı ve mimarlar için kentlerin şiddetli ekonomik, sosyal ve teknolojik zorluklar sunduğu bir dönemin arka planına karşı düşünülebilir. Mevcut konut yapılarının yenilenmesi, fiziksel koşullarının bozulmasından dolayı gerekli görünüyorsa da, devam eden projelerin sosyo-ekonomik ve kültürel boyutları ne ölçüde dikkate aldığı şüphelidir. Binaların yıkılarak yenilenmesi, yeniden inşaatı çevrenin ve oranın sakinlerinin çoğunun hayatını değiştirir.

## CONFERENCE: HOUSING – A CRITICAL PERSPECTIVE

Architecture\_MPS; Liverpool University; Liverpool John Moores University  
Liverpool: 08—09 April, 2015

Her ne kadar binaların yapısal kalitesi artsa da, süreç, mevcut konut çevresinin uygun kentsel dokuya dönüşüne kadar yıllarca uğraşılacak sosyal, fiziksel ve ekonomik sıkıntıların ayak izini bırakmaktadır.

Lacaton, Vassal ve Druot'un yıkımı reddetmesi, Avrupa'daki son kentsel politikaların gidişatına karşı çıkar. Tutumları, bu binaların anıt olarak korunmasından ziyade sakinlerinin yerlerini koruyarak iyileştirmenin potansiyeli ile meşgul olma çabası ile güdülenmektedir. Konut altyapılarının eskimesinin büyüklüğü göz önüne alındığında, projelerinin temel argümanı bolluk ve lüksten ziyade sosyal sürdürülebilirlik, yatırım, büyüme içindir. Konut alanında, bu alternatif yaklaşım, her yaptığının yapacağı gibi, mevcut sosyal ve ekonomik durumun tutarlı bir analizini yaparak başlar. Basit malzemelerin etkin kullanımı, estetiği idealize etmeden mekân kavramını farklı şekilde ele almalarına izin verir. Hafif malzemelerin, önüretimli (prefabrik) yapı elemanlarının ve endüstrileşmiş yapı sistemlerinin kullanımı yeterli ışığın ve geniş mekânın keyfinin çıkarılması için imkânlar sunar. Pragmatik ve uygun maliyetli çözümlerin üretilmesinin, toplu konut yenilemeleri için yeni stratejiler üretme yolu gösteren sosyal bir işlevi vardır.

Kentsel toplu konut yatırımlarının amacı yalnızca kent sakinleri için mesken ya da ülkenin kalkınması için sermaye yaratmak değildir. Kentin ve binaların dönüşümünü, gündelik yaşamın yeni ve farklı deneyimlerinin “her türlü müdahalenin tabiatının özü” olacağı şekilde düşünmeliyiz. Lacaton, Vassal ve Druot, mekânın canlılığı ile ilgili kaliteyi üretecek potansiyeli ortaya çıkarmak için insanları/kullanıcıları mimarlığın merkezine koyarlar. Yapısal, tipolojik ve programatik açıdan katı toplu konut projeleri, onların ellerinde, yenilenecek kaynaklardır.

Lacaton, Vassal ve Druot yaptakçılığı yönetmeliklerdeki boşlukları ve gri alanları bulma taktiği olarak kullanırlar. Bu yasa dışı inşa etmek anlamına gelmez. Mekânsal sınırları zorlamak için yasallık sınırları içinde kalarak, normları *mot-à-mot* tekrar etmeden, özgün çözümler önererek de Certeau'cu tipte taktikler geliştirdikleri anlamına gelir. Yapı standartlarından kaçmak için, dönüşüm gibi istisnai bir uygulamaya başvururlar. “Var olan her şeyin potansiyelleri ve kapasiteleri entegre edilir, tekrar devreye sokulur, yeniden kullanılır ve yeni projeleri zenginleştirir. Her kısıtlama olumlu şekilde döndürülebilir”<sup>vii</sup>.

Kullanılan yöntem, temel olarak düşük maliyetli konutlar anlamına gelen Fransa'daki *grands ensembles*'in iyileştirilmesi için geliştirilmiştir. Borella'ya göre Lacaton, Vassal ve Druot stratejilerini daha küçük projelerde geliştirmişlerdir: “serbest, çok yönlü, belirlenmemiş kullanım için yıkım yerine ekleme, varlıklarda tasarruf, (seri üretilmiş basit strüktürlerin ve ince yapının kullanımı) kendi iklimlendirme yapılarının eklenmesi (seralar)”<sup>viii</sup>.

Anti tabula rasa önerilerinin özgün yönü birçok çağdaş soru ile alakadar olma kapasitesinde yatmaktadır: i) ekolojik sorular: iklim, enerji tüketimi, termal performans; ii) sosyal sorular: gündelik yaşam, yaşam tarzları, binaların sakinlerinin devam eden mevcudiyeti ile uyumluluk; iii) yapısal sorular: standardizasyon, yapı bileşenleri, cephe, önüretim, endüstriyel malzemeler; iv) ekonomik sorular: yıkma ve yeniden yapma ile işleme ve bakım arasındaki karşılaştırmanın rakamlarının gösterilmesi.

## Paris 17. Bölge Projesi, Bois-le Prêtre

Lacaton, Vassal ve Druot mimar grubunun öncü çalışması “Plus”, tasarımın özü olarak kullanıcıya odaklanan basit, sakin, mütevazı, ekonomik bir mimarlık uygulayarak bizi kendi konfor bölgemizin dışına çıkmaya teşvik eden alternatif bir tasarım aracı önermektedir. Bois-le-Prêtre (Paris, 17. bölge, 2011), fikrin temsilinden inşaata dek üretimin yaratıcı sürecini gösteren bir proje olması itibari ile bu bölümün ana odak noktası olacaktır.

İlk olarak 1959 yılında inşa edilen blokta (50 m) 16 kat ve 96 daire bulunmaktadır. 1990'ların başında orijinal dama tahtası şeklindeki cephe yalıtımı iyileştirmek için değiştirilmiştir (ancak bu değişim

## CONFERENCE: HOUSING – A CRITICAL PERSPECTIVE

Architecture\_MPS; Liverpool University; Liverpool John Moores University  
Liverpool: 08—09 April, 2015

binanın sakinleri tarafından stilde gelişim olarak değerlendirilmemiştir). Yenisini inşa etmek için mevcut binayı yıkmak yerine, mimarlar düşük kiralı bir konut bloğunu yaklaşık beş yıl içinde tamamen dönüştürmüşlerdir (*Resim 1*). Bu uygulama, bir proje olduğu kadar manifestodur da, çünkü mimarlar mevcut yapının dönüşüm ve iyileştirme potansiyelini açığa çıkarmak amacıyla *tabula rasa* yaklaşımını ve geniş çaplı bir yıkımı reddederler. Metropoller için konut bloklarının yıkılması, sakinlerinin yerlerinin değiştirilmesi ve yeni lüks konutların inşa edilmesi yaygın bir senaryodur.

Lacaton, Vassal ve Druot binanın yıkılmasını değil sınırlarının dışına doğru genişletilmesini önerirler. Mimarlar böylelikle “küçük bütçeler için geniş daireler” konseptlerinden ayrılmaz ve onu uygulamaya koyarlar.

Mimarlar Paris 17. bölge projesi ile istisnai bir yıkımdan uyarılma senaryosu geliştirmişler, binanın sahiplerini, sakinlerini ve kent yetkililerini projeleri ve maliyet hesapları ile ikna etmişlerdir.

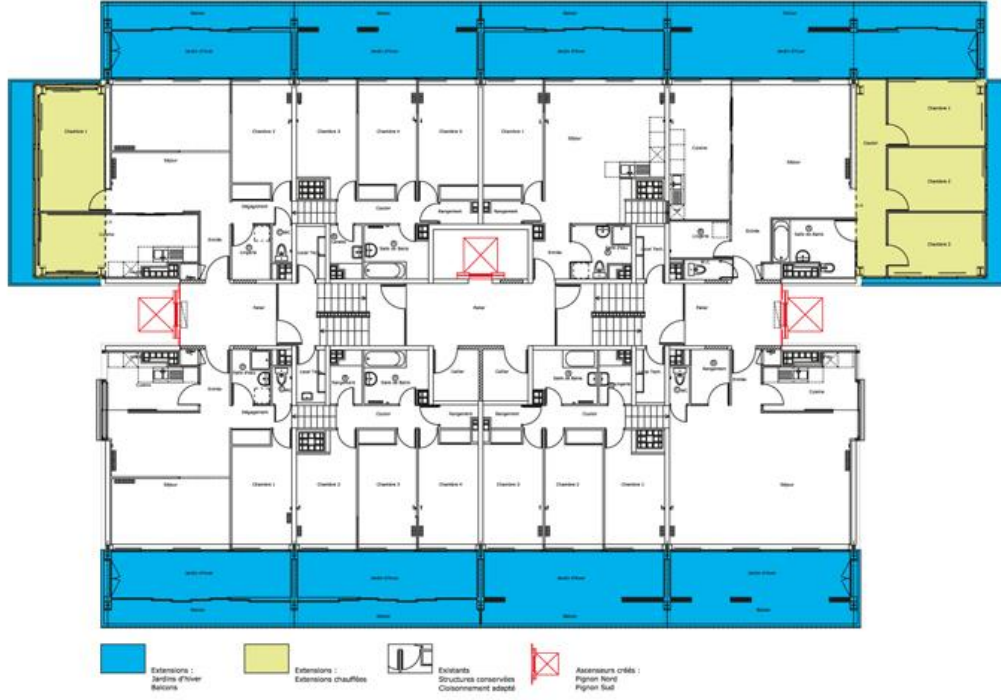
Bu, binanın yaşamı boyunca her sakin tarafından farklı şekilde değerlendirilen mekânsal bir potansiyel yaratmıştır. Proje, aynı zamanda binanın ortak kullanım alanları için cömert de ek mekânlar önermiştir. Bu ek alanlar, kendi strüktürel sistemleri ile her kattaki yaşam alanını genişletmiştir.



*Resim 1. Bois-le-prêtre Kulesi, Paris, (önce, sonra ve bugün)*  
(<http://www.lacatonvassal.com>)

## CONFERENCE: HOUSING – A CRITICAL PERSPECTIVE

Architecture\_MPS; Liverpool University; Liverpool John Moores University  
Liverpool: 08—09 April, 2015



Resim 2. Bois-le-prêtre Kulesi, Paris, Uyarlanarak tekrar kullanımın planı  
(<http://www.lacatonvassal.com>)

Mimarlar cepheler ile başlayıp hâlihazırda küçük pencereler açılmış dış duvarları panoramik manzaranın keyfini çıkarabilmek için değiştirmişlerdir. Bütünleştirilmiş çıkma gibi bir ekle her daireyi genişleterek ve yaşama alanını artırarak dönüşümü devam ettirmişlerdir. (Bu ekler mevcut binadan yapısal olarak tamamen bağımsızdır). Mevcut yaşama alanlarının önüne, sakinlerin kendileri tarafından düzenlenebilir kış bahçelerine benzeyen fazladan mekânlar koymuşlardır (Resim 2). Böylelikle günümüzde de binanın sakinleri üretilen mekânları dönüştürmeye ve kendilerine uygun hale getirmeye devam etmektedir.

Mevcut dış duvarların ve cephelerin yıkılması ve şeffaf bir yüz yerleştirilmesi her daireye günışığı ve kent manzarası imkânı vermiştir. Zemin kattaki giriş holü de dönüştürülmüş ve ek mekânlarla genişletilmiştir. Bazı duvarların kaldırılması, çeşitli kullanımlar için aydınlık, ferah açık mekânlar sağlamıştır. Böylece bahçeler ve toplu kullanıma elverişli yeşil alanlar meydana çıkmıştır. Dahası, binanın sakinlerinin dönüşüm sürecinde evlerinde yaşamaya devam edebilmeleri için önüretimli çözümler sağlamıştır. “Bir taraftan, ekstra mekân binanın kontrollü iç mekânına dış mekân alanı sağlarken mimarlık ve çevresi arasındaki dış sınırın yerini değiştirirler; diğer taraftan kendi mekânsal organizasyonların iç sınırlarının da yerini değiştirirler, diğer zira binanın hacmi ile extra mekânın bütünleştirilmesi her geleneksel kat planının mantığını sorgular”<sup>ix</sup>.

Eskiyen binaların uyarlanması/ yenilenmesi eskiyi neredeyse örten bir genişleme içerir. Lacaton, Vassal ve Druot, mevcut binanın gündelik yaşamı üzerine baskı kurmadan, yaratıcı bir şekilde, yeniden yapılandırır. Proje, mimari uyarlanmanın zorlayıcı ve ilham verici olduğunu göstermektedir, çünkü eski gündelik yaşam yenisinin parametreleri içinde muhafaza edilmiş ve zenginleştirilmiştir. Mimarlar yıkmadan inşa etme fikrinin nasıl hayat bulduğunu, hangi katmanların üst üste gelmesi ya da yer değiştirmesi gerektiğini göstermektedir. Her ne kadar ihmal edilmiş ve gözden çıkarılmış olsalar da hâlihazırda bulunan şeyleri yeniden düşünme yolları önermektedirler.

## CONFERENCE: HOUSING – A CRITICAL PERSPECTIVE

Architecture\_MPS; Liverpool University; Liverpool John Moores University  
Liverpool: 08—09 April, 2015

Anne Lacaton'un ifade ettiđi gibi, günümüz mimarlarının karşılaştığı en büyük meydan okumalardan biri hâlihazırda orada olanın dönüşümü ve canlandırılmasıdır.<sup>x</sup>

## Malzeme ve Tekniklerin Mimari Yaptakçılık ve Taktik Gibi Kullanımı

Lacaton, Vassal ve Druot'nun alet çantası kendi amaçlarına ulaşmak için gerekli araçları içerir. Onların projelerinde hem endüstriyel bileşenler hem de el emeđi yer bulur. Yalnızca kolayca bulunabilen önüretimli elemanlar seçerler, çünkü özel olarak imal edilen standart dışı bileşenler pahalı olacaktır. Ek maliyet, ekonomik fiyatlı strüktür sistemleri ve hafif, ucuz, alelade malzemelerin kullanımı sayesinde en aza indirilir. Yerinde bulunan malzemeler ile deđil, farklı tipolojilerdeki binaların (tarım yapıları, garajlar, endüstri binaları vb.) malzeme ve tekniklerini kullanarak bir çeşit yaptakçılık yaparlar. Yaptakçılığın sınırdaki zanaat biçimindeki araştırmaları sayesinde, onların mimari projelerinde farklı bir bina tipolojisinden gelen bir ürün yeni bir yer ve anlam bulur.

Mimarlar, alüminyum ve polikarbonat oluklu paneller ya da kalıp tahtaları gibi pahalı olmayan malzemeler tercih ederler. Ayrıca kaba beton zemin bitişleri, galvanizli çelik parmaklıklar, lake alüminyum paneller, gümüş renkli (lame) folyo perdeler de kullanırlar. Doğal taş ya da sert ağaç gibi masraflı ya da deđerli malzemelerden bilerek kaçınırlar. Yapabildikleri zaman kendi mimari amaçları için *ready-mades* gibi bileşenleri uyarlarlar. Sera parçalarını, mimarisi deđiştirilmiş ürünler olarak kullanırlar, çünkü inşa edilmeleri kolaydır, iklimsel açıdan verimli ve ucuzdur. Kış bahçeleri sistemi hem ekstra mekân hem de biyoklimatik yalıtım imkânı verir.

Yerinde bulunan malzemeler gündelik yaşamla ilişkilendirilerek kullanıldığı gibi bazen mevcut katmanlardan koparılarak bir araya getirilir. Eşzamanlı varolan bu çeşitlilikler kolaj biçiminde bir araya getirilirler. Yeni çeşitlilikler yaratma hareketinin içinde kendi ifadelerini bulurlar. Burası, her sakinin özel ihtiyaçlarına göre konut yaratmak için önceden bulunan üretim araçlarının birleştirildiđi yerdir.

Bir anın simülasyonunun gösterilmesinden önce projenin kolaj ile görselleştirilmesi, gündelik yaşam sırasında ortaya çıkan performatif imkânlar ve deneyimlerin çeşitliliğini göstermektedir.<sup>xi</sup> Süreç, bu durumda temel cephe tipolojileri ve yarı saydam oluklu polikarbonat paneller olan “bulunan nesnelerin kolajı”na referans verir. Tarımsal ve hafif endüstriyel yapılardan ödünç alınan *Arte Povera*'nın kelime haznesinin kullanıldığı da iddia edilebilir. Lacaton, Vassal, burada tam etkisi görülen “dik başlı, yontulmuş, sokak tarzında”<sup>xii</sup> *Arte Povera* estetiđi ile tanınırlar. Sürekli beton ve hafif malzeme, kalıcı ve geçici, koruma ve geri dönüşüm arasında diyalog yaratırlar.

## Sonuç

Mimarlar, eklenen mekânları “programlanmamış ekstra mekân” diye isimlendirerek mimarlık uygulamasında mekânın özneliđe nasıl açılabileceđini araştırırlar. Lacaton, Vassal ve Druot'nun konuta yaklaşımı sakinleri normlar ve standartlarla bağlamaksızın gündelik yaşamdan türer ve ona nüfuz eder. Eđer mekânı tasarlarken özneliđe kapatmazsak, konut farklılaşmaya açık esnek bir program olarak kabul edilebilir. “Programlanmamış ekstra mekân”ın imkânlarını araştırmaya devam etme ihtiyacı buradan kaynaklanmaktadır.

Lacaton, Vassal ve Druot mimarlığında tartışıldığı gibi yeni tasarım araçlarının dâhil edilmesi, mimarların işlev ve biçim dışında yeni kavramsal araçlarla düşünmesinin yolunu açacaktır. Hâlihazırda, çağdaş mimarlığın mevcut durumu mimarların zihinsel haritalarını bu çok yönlü yakınlıklara duyarlı mimari stratejileri kaydetmek konusunda uyarmaz. Bu sorunun kanıtı, profesyonel mimarların, ekonomik kazanç uğruna sosyal duyarlılıklardan ödün verdiklerinde gösterdikleri sistematik mazeretlerinde gözlenebilir. Lacaton, Vassal ve Druot'nun Bois-le-Prêtre kulesine

## CONFERENCE: HOUSING – A CRITICAL PERSPECTIVE

Architecture\_MPS; Liverpool University; Liverpool John Moores University  
Liverpool: 08—09 April, 2015

yaptıkları kritik müdahaledeki gibi çeşitlendirilip zenginleştirilmiş başvuru araçları bize mimarlık, ekonomi ve sosyal bilimler arasında disiplinlerarası bir yaklaşım ile kültürlerarası karşılaştırmalar yapma imkânı verir. Böylece farklı örnek durumlarla ilgili düşünceleri sıralayıp karşılaştırarak uygulamanın kendisini araştırma olarak kullanmamıza yol açarlar.

Konut yapılarının -yıkmadan ve sakinlerinin yerlerini değiştirmeden- uyarlanıp tekrar kullanımına dair örnekleri keşfedip farkındalık yaratmak günümüzde zengin ve sürdürülebilir kent dokusunun oluşumuna katkı sağlayacaktır. Ednie-Brown'un söylediği gibi, mimari üretimin kendi fiziksel yönünün mimarlık hakkındaki fikirler ve algılar üzerinde dönüştürücü etkisi olabilir. Bois-Le-Prêtre gibi somut deneyler mimarlık uygulamasının düşünülme ve kavramlaştırma biçiminde entelektüel açıdan özgürleştirici olabilir.

### Bibliyografya

- Ayers, Andrews. "Lacaton & Vassal's Revitalisation Of A Parisian Tower Block", *The Architectural Review*, (2011): 12, <http://www.architectural-review.com/buildings/lacaton-and-vassals-revitalisation-of-a-parisian-tower-block/8624097.article>
- Bocquet, Denis. "Anne Lacaton, More space, more light, more green: a new vision of social housing", *Speech: Affordable Housing*, 12 (2014).
- Borella, Giacomo. "The Work Of Addition, For An Architecture Of Manipulation", *Lotus International* 133 (2008): 52-57.
- de Certeau, Michel. *Gündelik Hayatın Keşfi*, çev. L. A. Özcan, Ankara: Dost kitabevi, 2009, [1990].
- Druot, Frédéric, Lacaton, Anne & Vassal, Jean-Philippe. *Plus, Large Scale Housing Developments An Exceptional Case*. Barcelona: Editorial Gustavo Gili, 2007.
- Ednie-Brown Pia, Burry Mark, Burrow Andrew. The Innovation Imperative: Architectures of Vitality. *Architectural Design*, 83(1), (2013): 8-17.
- Lacaton, Anne & Vassal, Jean-Philippe. *Lacaton et Vassal, Catalogue d'exposition « Lacaton & Vassal, Grand Prix National de l'architecture 2008 »*, Paris : Edition HYX et Cité de l'architecture et du patrimoine, 2009.
- Lévi-Strauss, Claude. *Yaban Düşünce*, çev. Tahsin Yücel, İstanbul: Yapı Kredi Yayınları, 1996 [1962]
- Ruby, Ilka & Andreas. *2G Libros Books* (text), Spain: Gustavo Gili, 2007.
- Rui, Angela. "Rivoluzione soft/ Soft Revolution", *Abitare* 520 (2012): 152-161.

<sup>i</sup> Claude Lévi-Strauss, *Yaban Düşünce*, çev. Tahsin Yücel, (İstanbul: Yapı Kredi Yayınları, 1996 [1962]), s. 42.

<sup>ii</sup> Claude Lévi-Strauss, *a.g.e.*, s. 43.

<sup>iii</sup> Frédéric Druot, Anne Lacaton & Jean-Philippe Vassal, *Plus (Large Scale Housing Developments An Exceptional Case)* (Barcelona : Editorial Gustavo Gili, 2007), 29.

<sup>iv</sup> Michel de Certeau, *Gündelik Hayatın Keşfi*, çev. L. A. Özcan, Dost Kitabevi (Ankara: 2009 [1990]).

<sup>v</sup> Michel de Certeau, *ibid.*

<sup>vi</sup> Denis Bocquet, "Anne Lacaton, More space, more light, more green: a new vision of social housing", *Speech: Affordable Housing*, 12 (2014): 239.

<sup>vii</sup> Anne Lacaton, & Jean-Philippe Vassal, *Lacaton et Vassal, Catalogue d'exposition « Lacaton & Vassal, Grand Prix National de l'architecture 2008 »*, Paris : Edition HYX et Cité de l'architecture et du patrimoine, 2009, 192.

<sup>viii</sup> Giacomo Borella, "The Work Of Addition, For An Architecture Of Manipulation", *Lotus International* 133 (2008): 57.

<sup>ix</sup> Ilka & Andreas Ruby, *2G Libros Books* (text), (Spain: Gustavo Gili, 2007).

<sup>x</sup> Angela Rui, "Rivoluzione soft/ Soft Revolution", *Abitare* 520 (2012): 155.

<sup>xi</sup> Ilka & Andreas Ruby, *ibid.*

<sup>xii</sup> Andrews Ayers, "Lacaton & Vassal's Revitalisation Of A Parisian Tower Block", *The Architectural Review*, (2011): 12.